



CAPeD

Coordinamento Associazioni
Persone con Diabete

Piemonte - Valle d'Aosta



Associazione Italiana Diabetici

Progetto Regionale ad impatto socio-sanitario

Formazione di indicatori di erogazione di servizi alla persona con diabete

Per concretizzare una collaborazione reale e fattiva tra associazioni e pubblica amministrazione regionale

Con il contributo incondizionato di:

Lilly





CAPeD
Coordinamento Associazioni
Persone con Diabete
Piemonte - Valle d'Aosta

Progetto Regionale ad impatto socio-sanitario



Noi tutti viviamo un contesto sanitario complesso , caratterizzato da innumerevoli criticità gestionali, afflitto ormai cronicamente da grandi difficoltà economiche che ne pregiudicano la sostenibilità.

Siamo consci che gestire l'assistenza sanitaria in questo momento non è semplice, per questo motivo le associazioni si rendono disponibili ad una collaborazione a 360 gradi con la Regione per valutare e trovare insieme le soluzioni ottimali per le persone con diabete.

Per questo motivo abbiamo pensato di attivare una progettazione atta a produrre degli indicatori di percorso per misurare l'erogazione dei servizi sanitari in termini di soddisfazione del bisogno di salute e di ottemperanza alla normativa sia essa nazionale, regionale e locale.



CAPeD
Coordinamento Associazioni
Persone con Diabete
Piemonte - Valle d'Aosta

Progetto Regionale ad impatto socio-sanitario



Tutto ciò ha lo scopo di raccogliere i dati necessari ad interagire con le istituzioni regionali al fine di collaborare per la condivisione delle priorità in ambito sanitario (area diabete) e contribuire alla stesura dei programmi sanitari atti a produrre i servizi più congrui alle persone con diabete.

Il dati prodotti dal progetto saranno strutturati e validati affinché si possa garantire un utilizzo pratico ed operativo a vantaggio dell'amministrazione regionale.

Questa è una chiara ed inequivocabile dichiarazione d'intenti collaborativi con l'Amministrazione Regionale per contribuire in modo sostanziale alla «risposta di salute» che il SSR appronterà alla domanda posta dalle persone con diabete.

Noi intendiamo quindi una collaborazione non viziata da una critica distruttiva ma improntata al sostegno delle politiche sanitarie adottate, **solo se condivise**.

STRATEGIA



1. Individuare il gruppo di lavoro

- individuare gli indicatori
- valutazione del servizio in termini di soddisfazione del bisogno di salute
- qualità del servizio reso alle persone
-



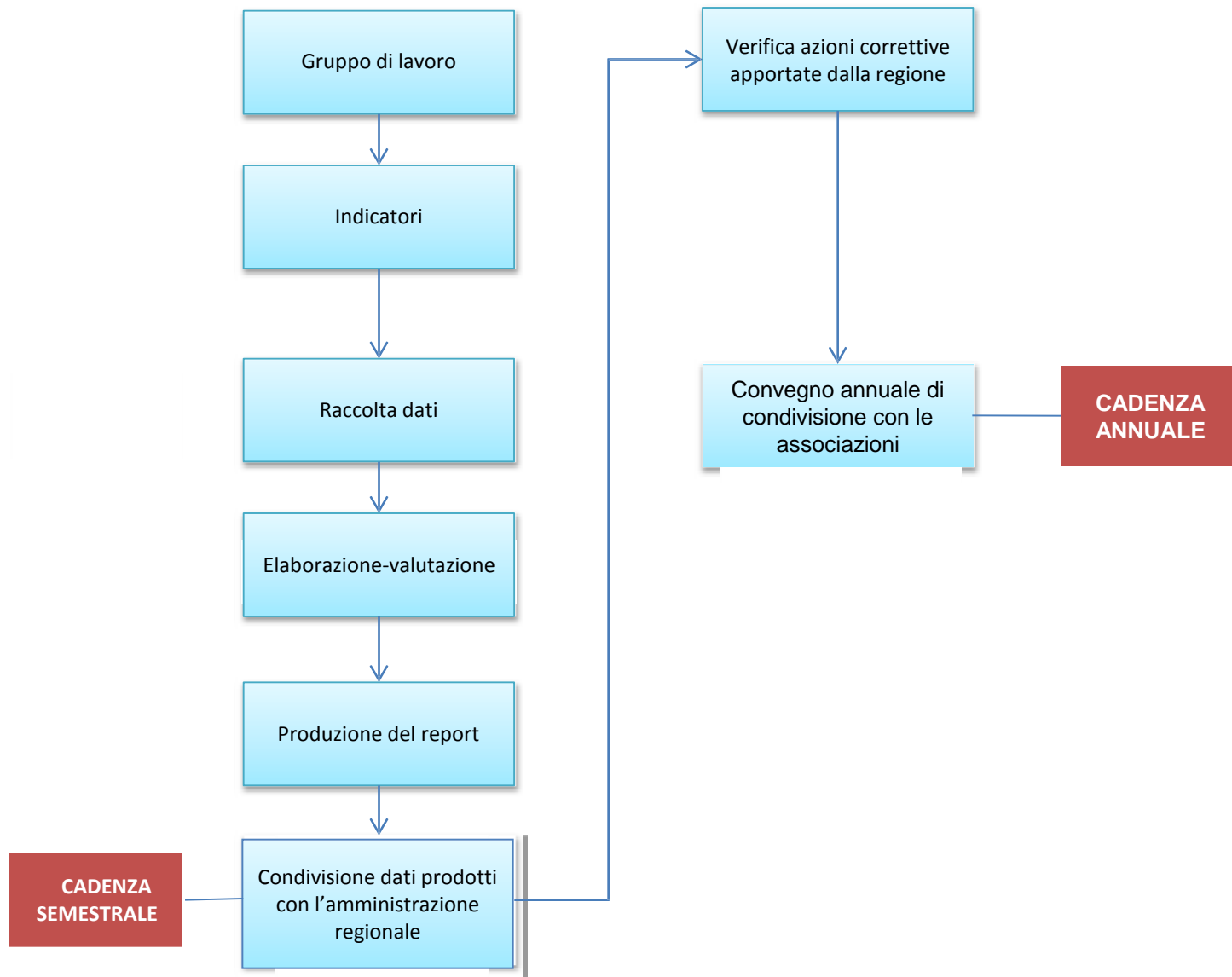
2. Strutturare la raccolta dati, attraverso le sedi regionali associative, stilando appositi questionari (compilazione con cadenza trimestrale)

3. Elaborazione dei dati raccolti e produzione di un report semestrale

4. Presentazione dei dati raccolti alle istituzioni con una cadenza semestrale

5. Condivisione annuale attraverso un momento di aggregazione collettivo del coordinamento regionale

Piano strategico



La filosofia alla base degli indicatori

Perché facciamo tutto ciò?

Tutto nasce da alcuni semplici bisogni:



1. Dare credibilità e voce autorevole alle associazioni che partecipano ai tavoli di contrattazione con gli amministratori regionali e locali
2. Evidenziare le criticità del SSR Piemontese nell'erogazione dei servizi, in base ai reali bisogni di salute delle persone che soffrono
3. Evidenziare le priorità di intervento per le persone che soffrono (che potrebbero non coincidere con quelle che si è dato il SSR, quindi è importante il confronto)
3. Per dare la possibilità alle associazioni di ipotizzare scenari realistici di sistema

Tipologia indicatori

- Indicatori di erogazione di servizi tempi, qualità, tipologia, livello di conoscenza del paziente, ecc.
- Indicatori del bisogno di salute (raccolta delle priorità, livello di soddisfazione del bisogno ecc. ecc.)
- Nessun indicatore clinico.



Gruppo di lavoro composizione

- Presidente Caped
- Un associato con preparazione di network management
- Un medico vicino ai problemi sociali, con spiccate capacità gestionali, in grado di empatizzare con i bisogni delle persone con diabete ed al tempo stesso in grado di trasmettere la propria esperienza in ambito clinico
- Un «diabetico/caregiver guida»
- Un infermiere del territorio
- Un esperto di processi sanitari (decisionali, di erogazione di servizi, economici)



Gruppo di lavoro composizione

- Presidente Caped
- Un associato con preparazione di network management
- Un medico vicino ai problemi sociali, con spiccate capacità gestionali, in grado di empatizzare con i bisogni delle persone con diabete ed al tempo stesso in grado di trasmettere la propria esperienza in ambito clinico
- Un «diabetico/caregiver guida»
- Un infermiere del territorio
- Un esperto di processi sanitari (decisionali, di erogazione di servizi, economici)



Together we can

Insieme noi

A word cloud centered around the phrase "Thank You". The words are arranged in a roughly circular shape, with "Thank You" being the largest and most prominent. Other words include: תודה (Hebrew), Dankie (Dutch), Gracias (Spanish), Спасибо (Russian), شكرًا (Arabic), Merci (French), Takk (Norwegian), Köszönjük (Hungarian), Terima kasih (Indonesian), Grazie (Italian), Dziękujemy (Polish), Děkojame (Slovak), Ďakujeme (Slovak), Vielen Dank (German), Paldies (Latvian), Kiitos (Finnish), Tänname teid (Estonian), 谢谢 (Chinese), Tak (Czech), 感謝您 (Chinese), Obrigado (Portuguese), Teşekkür ederiz (Turkish), 감사합니다 (Korean), Σας ευχαριστούμε (Greek), ขอบคุณ (Thai), Bedankt (Dutch), Děkujeme vám (Czech), ありがとうございます (Japanese), and Tack (Swedish).